

Gönguleiðir í Hrunamannahreppi





Formáli

Í kjölfar vinnu við aðalskipulag Hrunamannahrepps vorið 2003, sem m.a. fól í sér að setja á blað helstu reiðleiðir í gegnum sveitarfélagið, kviknaði sú hugmynd að gefa út gönguleiðakort af sveitarfélaginu. Í fyrstu átti að koma öllu fyrir á einu stóru korti en niðurstaðan er þessi bæklingur sem þú ert með í höndunum. Þetta er fyrsta útgáfa og þó að búið sé að yfirfara og marglesa bæði kort og texta er ólíklegt annað en einhverjar villur slæðist með. Það er ósk okkar að leiðréttingum og ábendingum sé komið til starfsmanna hreppskrifstofu svo næsta útgáfa verði enn betri.

Það er mikil vinna sem liggur að baki slíkri útgáfu og mörgum sem ber að þakka að það tókst. Bæði landeigendum og íbúum en ekki síst nefndarmönnum ferðamálanefndar og íþrótt- og æskulýðsnefndar 2002-2006 og ferðamála- menningar- og æskulýðsnefndar 2006-2010. Sérstakar þakkir eiga þær skildar stöllumnar, Halldóra Hjörleifsdóttir sem hafði frumkvæði að koma vinnunni af stað og Eva Marín Hlynsdóttir sem tók við keflinu haustið 2006. Síðast en ekki síst ber að þakka þeim fjölda fólks sem lagði hönd á plóginn við gerð leiðarlýsinga og leiðréttingu örnefna án þeirra hefði þessi bók aldrei litið dagsins ljós.

Það er von okkar sem að útgáfunni stöndum, að gönguleiðabókin verði sem flestum hvatning til að njóta okkar stórkostlegu náttúru og jafnframt að efla bæði líkama og sál.

*Sigurður Ingi Jóhannsson
Oddviti Hrunamannahrepps*

Kveðja frá Ferða-menningar og æskulýðsnefnd Hrunamannahrepps

Gönguferðir verða sífellt vinsælla tómstundagaman. Árlega ganga þúsundir Íslendinga um landið og er Hrunamannahreppur þar engin undantekning. Þessi gönguleiðabók byggir á hefð sem hér hefur skapast á síðustu árum að bjóða upp á gönguferðir með leiðsögn heimamanna. Haft var samráð við fjölda staðkunnugra aðila við gerð leiðarlýsinga. Alls eru gönguleiðirnar 15 og eru þær mjög mismunandi, en landslag er í flestum tilfellum ekki krefjandi og henta flestar leiðirnar því öllum aldurshópum.

Rétt er að benda á að landnotkun breytist ört og þar sem í gær var eyðiland getur verið búseta í dag. Það er því ekki trygging fyrir því að hægt sé að ganga leið að hún sé talin upp í bókinni. Einnig er gott að hafa í huga að girðingar, ræktun og skepnuhald getur breyst frá ári til árs. Gagnkvæm virðing og góð umgengni er forsenda þess að hægt sé að bjóða upp á tiltölulega frjálsta umferð fólks um landið. Þessar gönguleiðir eru fyrst og fremst hugsaðar fyrir einstaklinga sem vilja njóta íslenskrar náttúru og er þeim sem ætla með stærri hópa bent á að kynna sér aðstæður áður en haldið er í ferð. Fyrir leiðir sem liggja inni á heiðalöndum getur verið ráðlegt að hafa með sér áttavita eða gps.



Hrunamannahreppur

Talið er að búseta hafi hafist í Hrunamannahreppi fyrir um 1100 árum. Í Landnámu segir frá tveimur bræðrum Má og Bröndólfi Naddoddssonum sem numu land í Hrunamannahreppi. Már bjó á Másstöðum en Bröndólfur á Berghyl. Staðsetning Másstaða er ekki kunn en á Berghyl hefur verið búið alla tíð síðan.

Hrunamannahreppur telst til uppsveita Árnessýslu og er að flatarmáli um 250km². Hann liggur að afrétti og hefur Skeiða- og Gnúpverjahrepp á aðra hönd en Biskupstungur í Bláskógabyggð á hina. Vatnsföllin Stóra-Laxá og Hvítá renna á hreppamörkum. Landslag er mishæðt og skiptast á ótal ásar og fjöll, en inn á milli liggja dalir og sléttlendi til skiptis. Jarðhiti er mikill í hreppnum. Fyrr á tímum var hitinn lítið notaður en þó var nokkuð um þvotta, slátursuðu og brauðbakstur í hverunum. Til skamms tíma lögðu konur úr hreppnum leið sína að hverahólmanum á Flúðum og þvoðu þar þvotta. Er örnefnið Vaðmálhver til marks um það. Þetta var erfitt verk og leiðin löng fyrir marga en oft var glatt á hjalla og þarna gafst konum tækifæri til að hittast og skiptast á fréttum. Það var síðan árið 1927 sem heitt vatn var leitt inn í fyrsta bæinn til upphitunar.

Jörð er frjósöm, óþrjótandi uppspretta af heitu vatni og landið ákjósanlegt til ræktunnar. Fjöldi garðyrkjubýla er í sveitinni, landbúnaður, iðnfyrirtæki og vaxandi þjónusta. Á sumrin er hitastig oft hátt og veðursæld mikil. Í hreppnum er einn þéttbýliskjarni, Flúðir.

Flúðahverfið byggðist í upphafi í kringum barnaskólann en sveitarfélagið keypti 30 hektara úr landi Hellisholta árið 1929. Fyrsta íbúðarhúsið var svo reist 1940, Olgeirshús síðar nefnt Gilsbakki. Flúðir er vaxandi þéttbýliskjarni og miðstöð menningar, þjónustu og félagslífs á svæðinu en þar eru um 400 íbúar og um 800 í hreppnum öllum.




Úr Tungufellsskógi

Langholtsfjall

Gengið frá afleggjaranum við Ásatún eftir götum sem liggja austan megin Langholtsfjalls. Munnmæli herma að í Vatnsdalsvatni á Langholtsfjalli búi sami nykur og býr í vatninu uppi á Vörðufelli, ár í senn í hvoru vatni. Hann flytur sig um set um undirgöng á Jónsmessunótt og heyrast þá miklir dynkir og skruðningar. Þegar komið er heldur lengra en miðsvegur undir fjallinu sést stigur fara upp fjallið, en sá stigur nefnist Tæpastigur. Neðan við Tæpastíg er Kristínarbrekka, sagnir herma að þar hafi kona að nafni Kristín hrapað til bana þegar hún fór um stíginn með heybandslest. Áfram er haldið eftir Tæpastíg og er þá komið niður í trjálundinn á Álfaskeiði. Ef ganga á til baka er hægt að fara sömu leið eða ganga upp slóðann frá Álfaskeiði að sjónvarpsmöstrunum og síðan áfram niður fjallið.




1-2 klst, 4,7 km aðra leið 

Miðfell

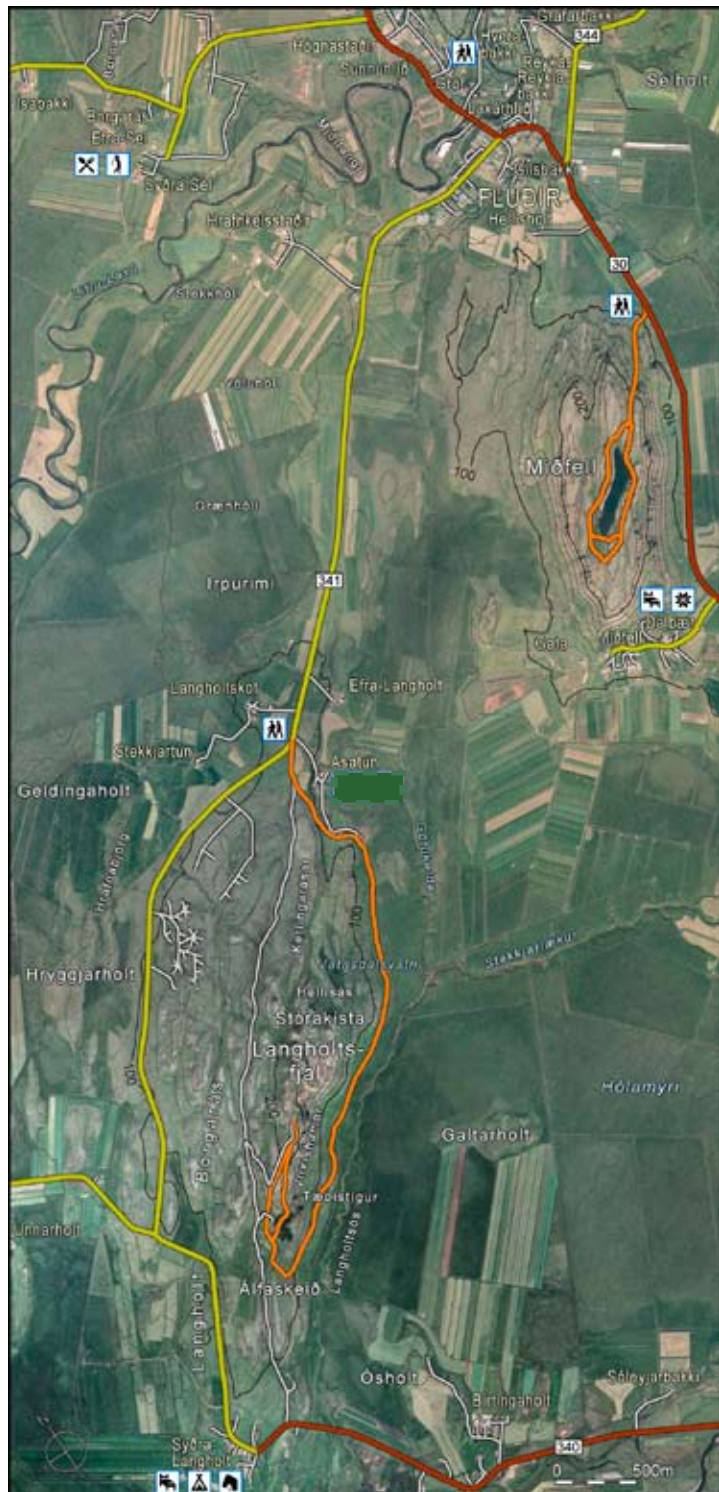
Við þjóðveginn austan megin við fjallið er príla við upphaf gönguleiðarinnar. Leiðin er stíkuð upp fjallið. Hægt er að ganga kringum vatnið en farið er sömu leið niður. Af fellinu er mikið útsýni. Í Miðfellsvatni er nykur og voru börn áminnt um að signa sig áður en þau fóru að vatninu. Hélt sá siður langt fram eftir 20. öld. Nokkuð auðveld leið, hvergi brött en nokkuð á fótinn.



2-3 klst, 2,5 km 



Gengið upp frá Álfaskeiði



Galtafell efri leið

Gengið frá kirkjustaðnum Hruna eða ristahliðinu við brautina að Hrunalaug. Farið áfram eftir veginum og stiklað yfir lækinn í Músasundi. Þaðan er gengið upp á Stóra-Skógarholt, svo áfram upp Hálsana og upp á Galtafell þar má finna fleiri en eina götu upp. Þegar upp er komið kemur í ljós mikið landslag og stefnan þá tekin í suður eftir fellinu, í góðu veðri er gaman að virða fyrir sér útsýni til allra átta. Húsfreyjusæti á Galtafelli er nú varða og er vestast á fellinu en sagan segir að þar hafi húsfreyjan í Galtafelli setið og rifist við húsfreyjuna í Miðfelli sem sat uppi á fjallinum hinu megin. Þegar komið er niður af fellinu austan megin er komið á góðar reiðgötur og verður hinn sögufrægi Stóri-Steinn, sem í dag er oft nefndur Huppusteinn, á vegi fólks rétt sunnan við girðingarhlið og neðan við reiðveginn. En þar á formóðir kýrinnar Huppu frá Kluftum að hafa komist í kynni við tudda huldufólksins. Þegar komið er nær Núpstúni er annars vegar hægt að ganga að Núpstúni og hins vegar áfram suður og virða fyrir sér hina stórmerkilegu stuðlabergsnámu í Hólahnjúkum, rölta svo fram hjá henni og niður að Hrepphólum.



4 klst, 11 km frá Hruna



Galtafell neðri leið

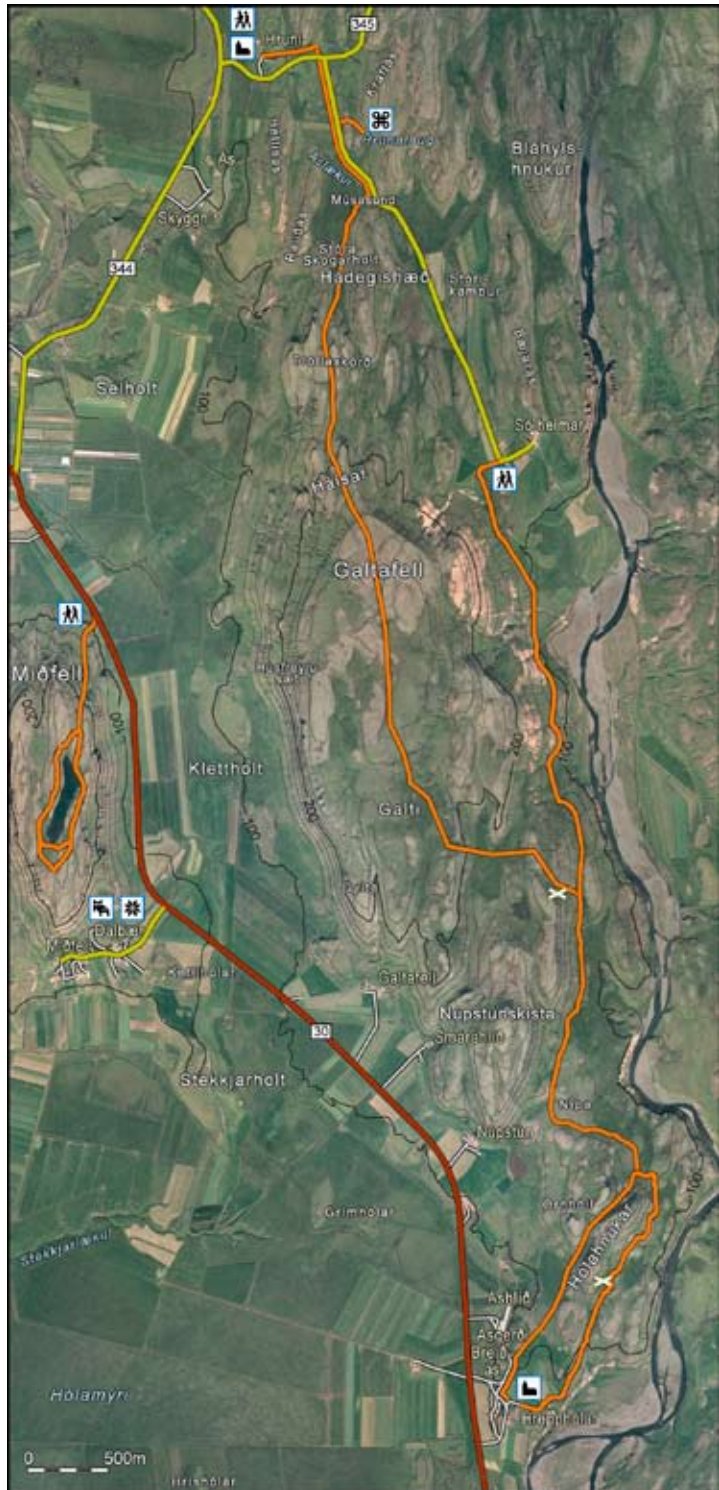
Ekið eftir afleggjaranum að bænum Sólheimum en þar sem beygir heim að bæ er plan til að leggja bílum og er gengið þaðan í átt að fjallinu. Reiðgötunni er fylgt til suðurs að Núpstúni eða Hrepphólum og skarast þessi leið við þá efri, en er mun léttari ganga.



1-2 klst, 7,2 km



Á Galtafelli, Núpstúnskista í fjarska



Högnastaðaásar- Bryðjuholtsmúli- Kópsvatnsás- Kirkjuskarð

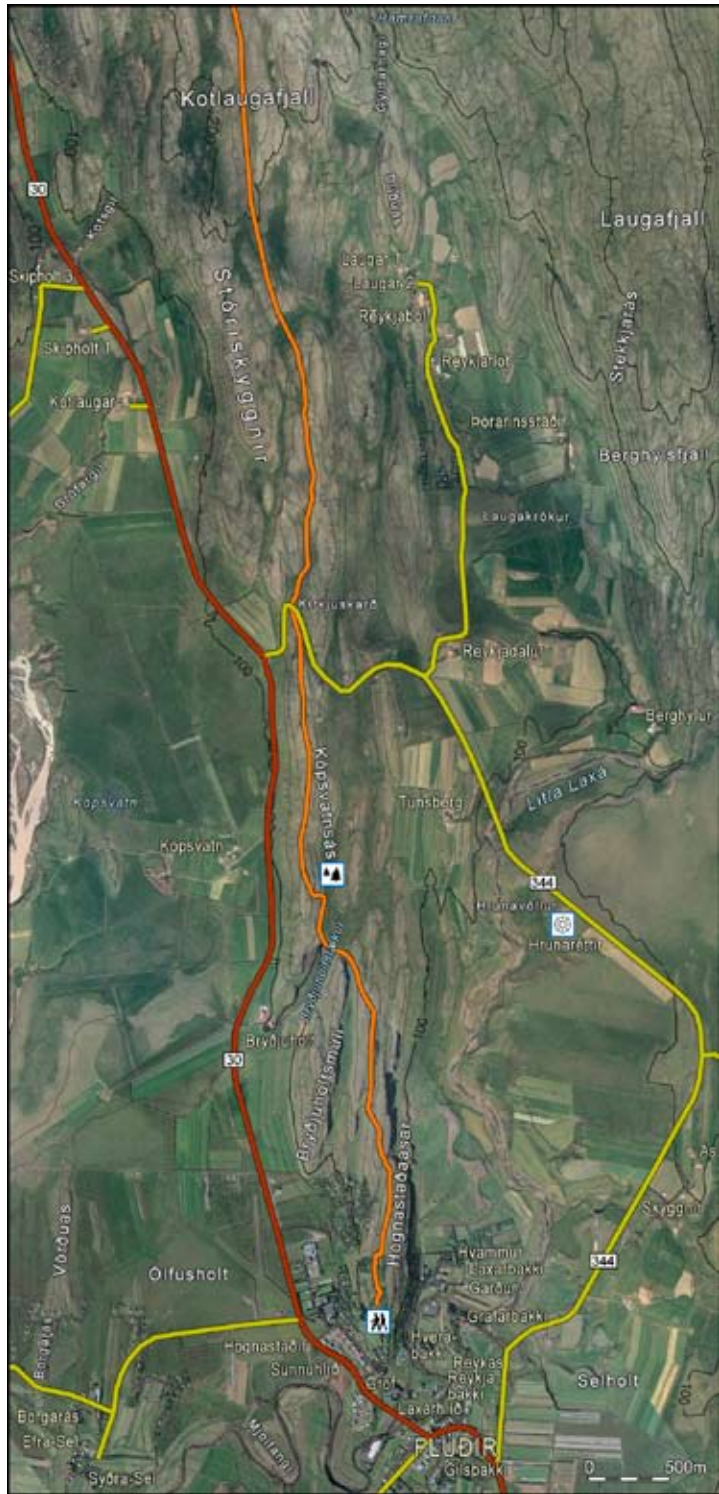
Stefnan er tekin á vatnstankinn uppi á Högnastaðás. Farið í gegnum skógræktina að hluta til, þá er gengið í Hvammslandi, farið yfir girðingu og þá er komið í Túnbergsland. Á hæstu bungu er varða og þaðan er mikið útsýni þó svo að þessar ásar séu ekki hávaxnir. Haldið er áfram í sömu línu svo er haldið til vesturs, þar er farið niður að girðingu sem er markagirðing á milli Túnbergs og Bryðjuholts og þar í gegnum hlið. Áfram er haldið til vesturs að enda Bryðjuholtsmúla, þar er lækur (Bryðjuholtslækurinn) þegar yfir hann er komið er girðing á hægri hönd þetta er markagirðing á milli Kópsvatns og Bryðjuholts. Haldið er áfram um 50 m vestur fyrir lækinn þá er gott að fara yfir girðinguna. Fara síðan upp með girðingunni að skarði sem gott er að komast eftir upp á Kópsvatnsásinn. Þá er leiðin greið inn ásinn að Kirkjuskarði. Kópsvatnsásinn er skógræktarsvæði Skógræktarfélags Hrúna-
manna en þar var byrjað að planta árið 2000. Félagið er líka með skógræktina í Högnastaðaásnum ásamt lystigarðinum á Flúðum. Í Kópsvatnsásnum má greina traðir sem liggja undir kletti sem Dúnklettur heitir. Þessar traðir heita Flosatraðir, þetta var leiðin fyrr á öldum milli kirkjustaðanna í Hrúna og Bræðratungu. Einnig er hægt að tengja þessa leið við gönguleiðina Jatan- Byrgið- Kirkjuskarð



2-3 klst, 4,6 km



Kistufoss við Hildarsel



Jata - Byrgið - Kirkjuskarð

Þegar keyrt er heim að Fossi er komið að afleggjaranum að Jötu, þegar sá afleggjari er keyrður áfram er komið að upplýsingaskilti um þessa gönguleið og þar er gott að hefja gönguna. Gengið er fram Skipholtsfjall eftir götum. Byrgið (búrið) er vel falið í landslaginu en stikur vísa veginn að því. Byrgið er lítið og nettur búrskápur sem talið er að Fjalla-Eyvindur hafi hlaðið. Þar á Jón bróðir hans í Skipholti að hafa skilið eftir vistir fyrir bróður sinn. Vissara er að horfa vel í kringum sig til að fara ekki á mis við byrgið.

Þegar gengið er fram í Kirkjuskarð er haldið áfram götur til suðurs, girðing er á vinstri hönd, en hún sést þegar komið er aðeins af stað. Göturnar þarna eru mjög greinilegar þar sem þetta er sú leið sem fjársafnið er rekið úr afréttinum í réttirnar á hverju hausti. Leiðin endar í Kirkjuskarði. Ef fólk vill lengja gönguferðina er hægt að byrja við Hlíð undir Hlíðarfjalli sem er fæðingarbær Fjalla-Eyvindar. Þar sést enn móta fyrir bæjarrústum.



2-3 klst, 7,7 km.



Haukholtaland „Kóngsvegur“

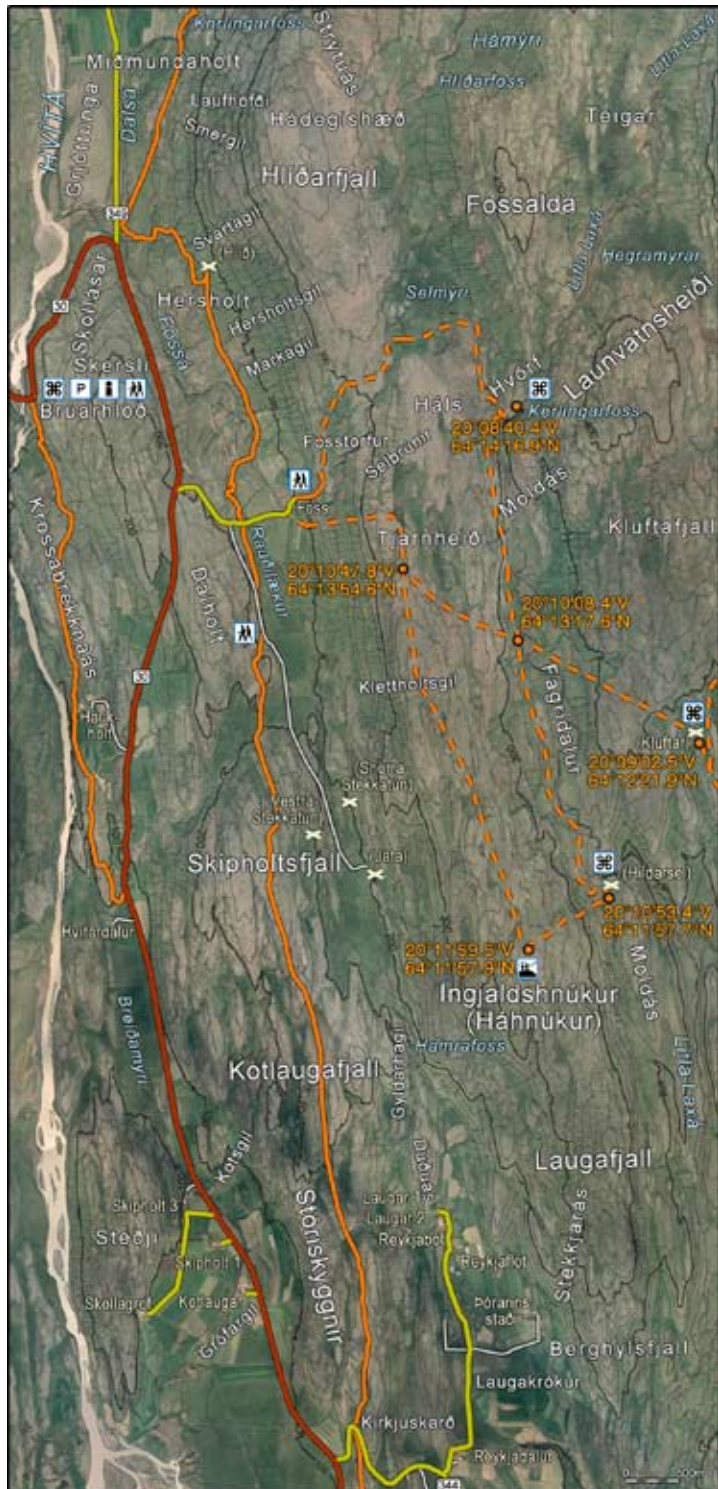
Lagt er upp frá bílaplani við Brúarhlöð, gengið er eftir vegslóða sem liggur upp að sumarbústað. Farið er framhjá sumarbústaðnum og haldið áfram með túngirðingu á hægri hönd sem liggur í suður, fljótlega eftir að henni sleppir er beygt til vesturs (hægri) og farið upp á hæðina. Vegslóðinn er ekki glöggur, en þegar upp á hæðina kemur er hann mjög skýr. Gengið er eftir honum að túngirðingu í Haukholtum. Síðan liggur leiðin vestur fyrir fjárhúsin, þar er haldið áfram í gegnum tvö hlið þá er gengið eftir túninu, með girðingu á hægri hönd. Síðan er beygt til vinstri, þar til komið er að túngirðingu sem farið er yfir á þrílu, slóðanum er fylgt að annari þrílu haldið áfram þar eftir veginum og endað niðri á þjóðvegi austan við Hvítárdal.



2 klst, 5,2 km



Áð í hliðum Galtafells



Tungufellsdalur - Svartárgljúfur

Hægt er að ganga þessa leið hvorn veginn sem er. Annars vegar að byrja í Tungufelli og ganga inn Tungufellsdal að vestanverðu og upp á Tófuhól. Þaðan í gegnum ilmandi skóginn að Svartárgljúfri, en það er vandlega falið í skóginum og í því mjög fallegur foss. Einnig er hægt að ganga frá Safngerðinu sem er í miðjum Tungufellsdal og þaðan að Svartárgljúfri, síðan þvert yfir dalinn og uppá Tófuhól. Leiðin er ekki stíkuð en nokkuð greinileg braut er frá Safngerði að Svartárgljúfri.



2-3 klst, 7,7 km hringurinn



Tungufellsdalur-Hlíð – Rekstrarleið

Hægt er að hefja göngu við svokallaðan Kjöl og ganga niður með Dalsá. Í Dalsá er Kerlingarfoss. Í kringum 1946 var hafist handa við virkjunarframkvæmdir við fossinn sem aldrei var lokið, en steyptur stíflugarður er til vitnis þar um. Fossinn dregur nafn sitt af tröllkerlingu sem veiddi fisk við fossinn. Á 14. öld fórust tvær systur í fossinum. Munnmæli herma að systurnar birtist stundum í barnahópi og taki þátt í leikjum, en hverfi síðan í fossinn aftur. Gengið er áfram niður með ánni þar til hún snarbyggir til vesturs og þar er farið yfir hana á svokölluðu Skógarvaði. Restin af leiðinni er í Hlíðarlandi þar sem Fjalla-Eyvindur fæddist, leiðin endar við Þjóðveginn þar sem brýrnar yfir Dalsá og Fossá eru. Leiðin er stíkuð.



1-2 klst, 4,3km



Gönguleið að Gullfossi

Farið inn Tungufellsdal og inn í Deild. Þar er skilti á vinstri hönd sem vísar til gönguleiðar að Gullfossi sem hefst á plani við girðinguna. Leiðin er merkt með lituðum steinum.



1-2 klst 2,2 km aðra leið



Gengið á Ingjaldshnúk



Foss- Ingjaldshnúkur (Háhnúkur)

Til þess að fara að Ingjaldshnúk eða Háhnúk eins og hann er líka stundum nefndur er farið frá Fossi. Gengið er frá planinu gegnt fossinum. Farið eftir veginum að fjallsrótum og beint upp fjallið og sjást tjarnir þegar komið er á hábrúnina, en heiðin þar er nefnd eftir þeim og kölluð Tjarnheiði. Gengið er í suðurátt og er girðing á hægri hönd sem gott er að hafa til viðmiðunar. Af Ingjaldshnúk er viðáttumikið útsýni. Segir sagan að þar hafi lagst út um aldamótin 1600 kona frá Þórarinsstöðum sem hafði gerst sek um að koma fyrir nýfæddu barni sínu. Konan sem hét Valbjörg Arnórsdóttir lagðist því út og dvaldi 40 ár í helli eða holu undir Ingjaldshnúki. Þessa leið má auðveldlega tengja við aðrar leiðir sem liggja um þetta svæði. T.d. leiðir að Hildarseli eða Kluftum.



2-4 klst 5,3 km aðra leið



Foss- Kerlingarfoss-Fagradalur

Gengið upp fjallið frá planinu á Fossi. Uppi á brúninni er stefnan tekin í norðaustur gengið upp fyrir Háls og inn á Selmýrar þaðan niður að Kerlingarfossi. Þaðan er hægt að fara sömu leið til baka eða ganga sem leið liggur niður í Fagradal. Þessa leið má síðan tengja annarri leið ef vilji er fyrir hendi. Að fossinum sjálfum er um 1 klst ganga.



3-4 klst 7,1 km aðra leið



Foss- Fagradalur-Kluftar-Kaldbakur

Gengið frá Fossi yfir Fagradal að Kluftum, en bærinn á Kluftum fór í eyði árið 1954. Á Kluftum fæddist kvígan Huppa árið 1926 og frá henni er komið frægasta kúakyn landsins. En uppruna Kluftakynsins tengist þjóðsaga sem tengd er Stóra-Steini (Huppusteini) er stendur við gönguleiðina undir Galtfelli. Frá Kluftum er hægt að ganga nokkuð greinilega slóða að Kaldbak. Nokkuð krefjandi ganga, þá þarf einnig að fara yfir Litlu-Laxá.



3-4 klst 4.6 km



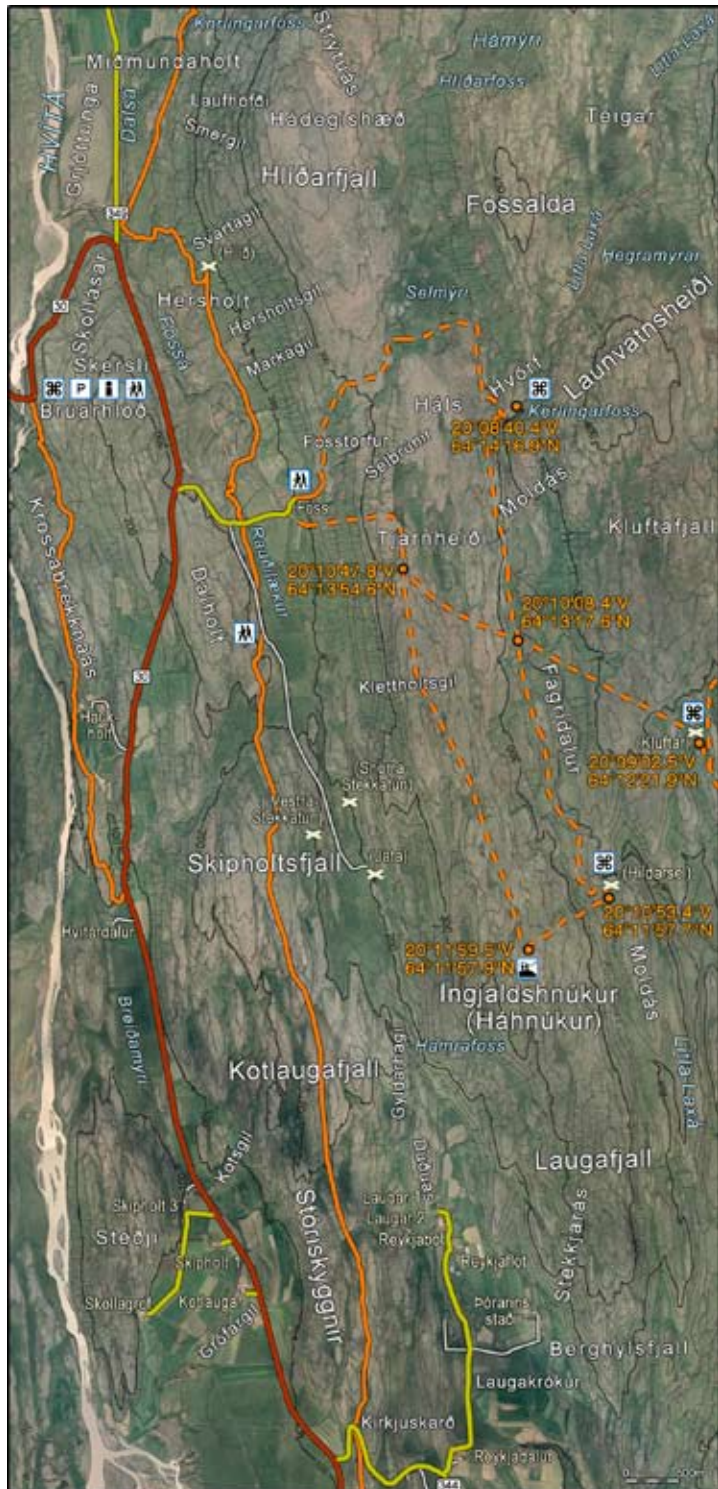
Foss-Fagradalur-Hildarsel

Í byrjun er gengin sama leið og að Kluftum í Fagradal, en síðan genginn greinilegur slóði niður að Hildarseli. Í Hildarseli var fóst búseta allt til ársins 1886. Við Hildarsel fellur Litla-Laxá í gljúfri og er í henni fossinn Kistufoss. Þessari leið mætti hæglega skeyta við Ingjaldshnúk og ganga þá upp Fagradal á leiðinni til baka.



3-4 klst 5.6 km aðra leið





Stóru- Laxárgljúfur

Ekið inn fyrir afréttarhlið og beygt í austur þegar komið er á Línuvegin. Skömmu eftir að komið er yfir Heiðará er tekin braut til suðurs sem liggur að gljúfrinu. Rétt ofan við girðinguna eru ármót Leirár og Stóru Laxár og er þar hrikalegt að sjá. Er síðan gengið niður með gljúfrinu, klofað yfir girðinguna, fyrst er komið að Fögrutorfu sem er einn fallegasti staðurinn í gljúfrinu. Þaðan þarf að krækja upp fyrir gil til vesturs en eftir það er gönguleiðin nokkuð augljós, ekki er æskilegt að festa sig við reiðgöturnar því þá missir fólk af mörgum fallegum stöðum í gljúfrinu. Gengið niður í Hrunakrök, en þar var búið til ársins 1902. Á eyrunum hjá Stóru-Laxá var Guðmundur listmálari frá Miðdal með lítinn veiðiskúr sem enn má sjá leifarnar af. Frá Hrunakrök er haldið í vestur og götum fylgt upp úr dalverpinu og gengið áfram eftir moldarslóðum þar til komið er að Kaldbak.



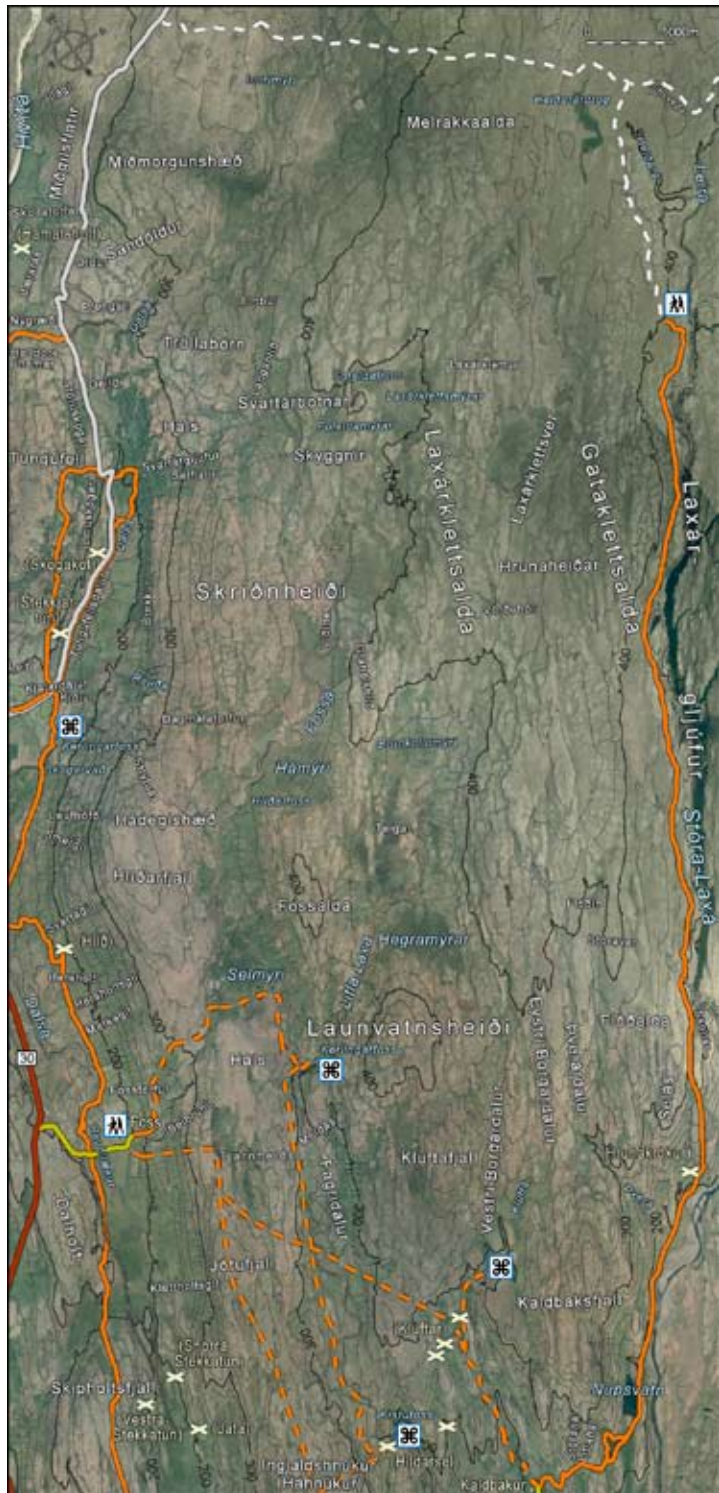
7-8 klst 15,7 km



Gönguhópur á leið á Ingjaldshnúk



Stóri steinn (Huppusteinn)





47

Aðalvegur bundið slitlag

Aðalvegur malarborin

Annar vegur malarborinn

Gönguleið

Gönguleið, ómerkt og ógreiðfær



GPS punktar



Rústir

Heimildir:

Bjarni Harðarson. Landið, fólkíð og þjóðtrúin: Kortlagðir álagablettir og byggðir trölla, álfa, drauga, skrímsla og útilegumanna í Árnesþingi.

Selfoss: Sunnlenska bókaútgáfan. (2001).

Einar Guðmundsson (safnaði). Íslenzkar þjóðsögur. Reykjavík (1932).

Þorsteinn Jónsson (ritstj.) Hrunamenn: Ábúendur og saga Hrunamannahrepps frá 1890.

Reykjavík: Byggðir og bú ehf. (1999).

Myndir á forsiðu og baksíðu eru af Svartárgljúfri í Tungufellsdal.

Ljósmyndir:

Bls. 19 Mats Wibe Lund

Bls. 16 Stóri steinn Esther Guðjónsdóttir

Aðrar myndir: Eva Marín Hlynisdóttir



Loftmyndir ehf

Kortagerð: Loftmyndir ehf. (2008) Laugavegi 13 101 Reykjavík sími 540 2500 www.loftmyndir.is
Kortin eru unnin eftir loftmyndum sem teknar voru 2005 og 2007.

Flúðir

Hrunamannahreppi



Eftirtalin þjónusta er meðal annars í boði á Flúðum:



